



รายงานสถานการณ์ภัยแล้งและภัยพิบัติ ฉบับที่ 10
ประจำวันที่ 14 มีนาคม 2560
และผลการปฏิบัติการฝนหลวงประจำวันที่ 13 มีนาคม 2560
กลุ่มวิชาการปฏิบัติการฝนหลวง กองปฏิบัติการฝนหลวงกรมฝนหลวงและการบินเกษตร
royalrainmaking_academic@hotmail.com

๐ พื้นที่ขอรับบริการฝนหลวง (ระหว่างวันที่ 1 มีนาคม - 13 มีนาคม 2560)

ภาค	รายชื่อจังหวัด (อำเภอ) ที่มีผู้ขอรับบริการ	จำนวนผู้ขอรับบริการ (ราย)
เหนือ	กำแพงเพชร(โกสัมพีนคร)	1
กลาง	กาญจนบุรี(ทองผาภูมิ), นครสวรรค์(ท่าตะโก, พยุหะคีรี, แม่เปิน, โกรกพระ, ไผศาลี), พระนครศรีอยุธยา(นครหลวง), สุพรรณบุรี(ดอนเจดีย์)	9
ตะวันออกเฉียงเหนือ	มุกดาหาร(นิคมคำสร้อย)	1
ตะวันออก	จันทบุรี (เขาคิชฌกูฏ)	1
ใต้	พัทลุง(กงหรา, ควนขนุน, ตะโหมด, บางแก้ว, ปากพะยูน, ป่าบอน, ป่าพะยอม, ศรีนครินทร์, ศรีบรรพต, เขาชัยสน, เมืองพัทลุง), ราชบุรี(บ้านโป่ง), สุราษฎร์ธานี(กาญจนดิษฐ์)	3
รวม	10 จังหวัด (24 อำเภอ)	15

๐ สถานการณ์ภาวะหมอกควันในพื้นที่ภาคเหนือและจุดความร้อน (Hotspot)

ตารางค่า PM₁₀ ในพื้นที่ภาคเหนือ (เวลา 09.00 น.) 5 วันที่ผ่านมา มีค่าดังนี้

จังหวัด	ชื่อสถานี	ค่า PM ₁₀ ¹					คุณภาพอากาศ
		10 มี.ค.	11 มี.ค.	12 มี.ค.	13 มี.ค.	14 มี.ค.	
ภาคเหนือ							
จ.เชียงราย	ต.เวียง อ.เมือง	64	54	57	41	45	ปานกลาง
	ต.เวียงพางคำ อ.แม่สาย	87	48	45	50	39	คุณภาพดี
จ.เชียงใหม่	ต.ช้างเผือก อ.เมือง	71	66	61	59	72	ปานกลาง
	ต.ศรีภูมิ อ.เมือง	50	51	48	44	61	ปานกลาง
	ต.สุเทพ อ.เมือง* (Mobile)	52	51	50	48	52	ปานกลาง
	ต.ช่างเคิ่ง อ.แม่แจ่ม (Mobile)	51	46	35	37	54	ปานกลาง
จ.ลำปาง	ต.พระบาท อ.เมือง	96	73	66	66	86	ปานกลาง
	ต.สบป่าต อ.แม่เมาะ	60	52	53	63	90	ปานกลาง
	ต.บ้านดง อ.แม่เมาะ	108	95	87	89	100	ปานกลาง
	ต.แม่เมาะ อ.แม่เมาะ	66	68	55	49	80	ปานกลาง
จ.ลำพูน	ต.โนนเมือง อ.เมือง	49	46	34	35	51	ปานกลาง
จ.แม่ฮ่องสอน	ต.จองคำ อ.เมือง	72	43	97		96	ปานกลาง
จ.น่าน	ต.ในเวียง อ.เมือง	74	59	67	74	62	ปานกลาง
	ต.ห้วยโก๋น อ.เฉลิมพระเกียรติ	47	40	38	36	28	คุณภาพดี
จ.แพร่	ต.นาจักร อ.เมือง	61	57	65	ไม่มีข้อมูล	ไม่มีข้อมูล	-
จ.พะเยา	ต.เวียง อ.เมือง	74	53	59	47	48	ปานกลาง
จ.ตาก	ต.แม่ปะ อ.แม่สอด	70	62	61	58	52	ปานกลาง

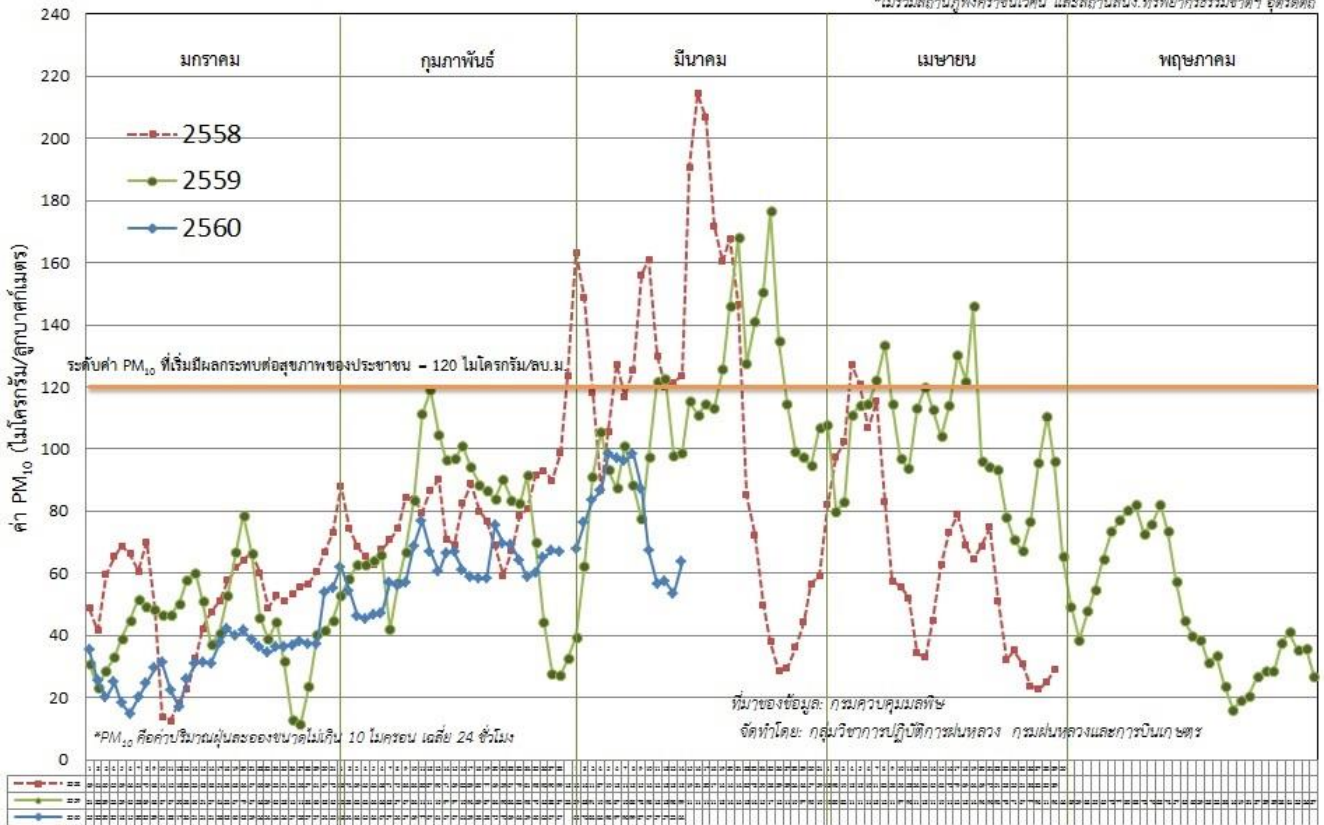
ที่มา: กรมควบคุมมลพิษ

¹PM₁₀ คือ ปริมาณฝุ่นละอองขนาดไม่เกิน 10 ไมครอน มาตรฐานค่าเฉลี่ย 24 ชั่วโมง ต้องไม่เกิน 120 ไมโครกรัมต่อลูกบาศก์เมตร

๑ กราฟแสดงแนวโน้มค่า PM₁₀ ในภาคเหนือ ตั้งแต่วันที่ 1 มกราคม - 14 มีนาคม 2560

ค่า PM₁₀ เฉลี่ย 14* สถานี ในภาคเหนือ ช่วง มกราคม - เมษายน ปี 2560 เทียบกับ ปี 2558, 2559

*ไม่รวมสถานีอุทกวิทยาบริเวณ และสถานีตบ. มหาวิทยาลัยราชภัฏเชียงใหม่ อุดรดิตต์



๑ สถานการณ์ปริมาณน้ำเก็บกักในอ่างเก็บน้ำที่สำคัญ

	ความจุของอ่างที่ รนก. ² (ล้าน ลบ.ม.)	ปริมาณน้ำในอ่างฯ (%)				ปริมาณน้ำไหลลงอ่างฯ (ล้าน m ³)	ปริมาณน้ำไหลลงอ่างฯ สะสม ³ (ล้าน m ³)	ระดับน้ำ
		10 มี.ค.	11 มี.ค.	12 มี.ค.	13 มี.ค.			
ภาคเหนือ						3.05	538.45	
- ภูมิพล(ตาก)	13,462	47	47	47	47	0.95	112.30	ต่ำกว่า 50%
- สิริกิติ์(อุดรดิตต์)	9,510	60	60	60	60	1.91	300.21	-
- แม่จัด(เชียงใหม่)	265	57	57	57	55	0.00	6.13	-
- แม่กวง(เชียงใหม่)	263	31	31	31	30	0.00	16.40	ต่ำกว่า 40%
- กิวลม(ลำปาง)	106	63	63	63	60	0.00	57.64	-
- กิวคอง(ลำปาง)	170	87	87	87	86	0.05	14.51	-
- แควน้อย(พิษณุโลก)	939	54	54	54	53	0.14	31.26	-
ภาคตะวันออกเฉียงเหนือ						0.32	101.30	
- ห้วยหลวง(อุดรธานี)	135	55	55		54	0.00	0.83	-
- น้ำอูน(สกลนคร)	520	39	39	47	39	0.00	0.01	ต่ำกว่า 40%
- น้ำพุง(สกลนคร)	166	33	33	60	34	0.17	3.95	ต่ำกว่า 40%
- จุฬารักษ์(ชัยภูมิ)	164	55	55	56	52	0.00	5.58	-
- อุบลรัตน์(ขอนแก่น)	2,431	59	59	31	58	0.00	68.36	-
- ลำปาว(กาฬสินธุ์)	1,980	36	36	61	35	0.00	7.56	ต่ำกว่า 40%
- ลำตะคอง(นครราชสีมา)	314	29	29	86	28	0.00	4.62	ต่ำกว่า 30%

รณก. = ระดับน้ำเก็บกัก,ที่มา: กรมชลประทาน

ปริมาณน้ำไหลลงอ่างสะสมตั้งแต่วันที่ 1 มกราคม 2560 ถึงปัจจุบัน

	ความจุของ อ่างที่ รนก. ² (ล้าน ลบ.ม.)	ปริมาณน้ำในอ่างฯ (%)				ปริมาณน้ำ ไหลลงอ่างฯ (ล้าน m ³)	ปริมาณน้ำ ไหลลงอ่างฯ สะสม ³ (ล้าน m ³)	ระดับน้ำ
		10 มี.ค.	11 มี.ค.	12 มี.ค.	13 มี.ค.	13 มี.ค.		
- ลำพระเพลิง(นครราชสีมา)	110	42	42	53	42	0.09	2.83	ต่ำกว่า 50%
- มูลบ่น(นครราชสีมา)	141	44	44		44	0.00	2.30	ต่ำกว่า 50%
- ลำแะ(นครราชสีมา)	275	37	37	54	37	0.00	3.93	ต่ำกว่า 40%
- ลำนางรอง(บุรีรัมย์)	121	48	48	39	47	0.04	1.33	ต่ำกว่า 50%
- ลำปลายมาศ(นครราชสีมา)	98	51	51	34	51	0.02	-	-
ภาคกลาง				53		10.54	435.28	
- ป่าสัก(ลพบุรี)	960	52	52	58	49	3.08	125.14	ต่ำกว่า 50%
- ทับเสลา(อุทัยธานี)	160	53	53	36	53	0.00	0.56	-
- กระเสียว(สุพรรณบุรี)	240	86	86	29	83	0.00	9.25	-
- ศรีนครินทร์(กาญจนบุรี)	17,745	74	74	42	74	5.24	201.26	-
- วชิราลงกรณ์(กาญจนบุรี)	8,860	56	56	44	56	2.22	99.07	-
ภาคตะวันออก				37		0.44	24.52	
- ชุนด่านฯ(นครนายก)	224	53	53	47	51	0.00	0.36	-
- คลองสิียด(ฉะเชิงเทรา)	420	30	30	51	30	0.00	0.80	ต่ำกว่า 40%
- บางพระ(ชลบุรี)	117	66	66		65	0.13	4.72	-
- หนองปลาไหล(ระยอง)	164	61	61	50	60	0.19	12.62	-
- ประแสร์(ระยอง)	248	48	48	53	48	0.00	6.02	ต่ำกว่า 50%
- พระปรัง(สระแก้ว)	97	43	42	84	42	0.00	-	ต่ำกว่า 50%
- ดอกกราย(ระยอง)	71	70	69	74	68	0.12	-	-
- คลองพระพุทธ(จันทบุรี)	70	85	85	56	85	0.00	-	-
ภาคใต้						4.31	820.22	
- แก่งกระเจาน(เพชรบุรี)	710	48	48	51	47	0.98	47.44	ต่ำกว่า 50%
- ปรามบุรี(ประจวบคีรีขันธ์)	347	49	49	30	49	0.01	62.62	ต่ำกว่า 50%
- รัชชประภา(สุราษฎร์ธานี)	5,639	86	86	65	85	0.92	215.86	-
- บางกลาง(ยะลา)	1,454	72	72	60	72	2.40	494.30	-

รนก. = ระดับน้ำเก็บกัก,ที่มา: กรมชลประทาน

ปริมาณน้ำไหลลงอ่างสะสมตั้งแต่วันที่ 1 มกราคม 2560 ถึงปัจจุบัน

การพยากรณ์อากาศและสภาพอากาศประจำวัน

๐ ลักษณะอากาศทั่วไปและการพยากรณ์อากาศ ประจำวันที่ 14 มีนาคม 2560 (เวลา 06.00 น.)

ลักษณะอากาศทั่วไป	
ประเทศไทยตอนบนมีอากาศร้อนในตอนกลางวันกับมีอากาศร้อนจัดในบางพื้นที่บริเวณภาคเหนือ ภาคตะวันออกเฉียงเหนือ และภาคกลาง ส่วนบริเวณภาคตะวันออกเฉียงเหนือตอนล่างและภาคตะวันออกมีฝนฟ้าคะนองเกิดขึ้นบางแห่ง	
ลักษณะสำคัญทางอุตุนิยมวิทยา ความกดอากาศต่ำเนื่องจากความร้อนปกคลุมประเทศไทยตอนบน ลักษณะเช่นนี้ทำให้บริเวณดังกล่าวมีอากาศร้อนในตอนกลางวันกับมีอากาศร้อนจัดในบางพื้นที่ ประกอบกับลมตะวันออกเฉียงใต้ที่พัดปกคลุมภาคตะวันออกเฉียงเหนือและภาคตะวันออก ทำให้บริเวณภาคตะวันออกเฉียงเหนือและภาคตะวันออกยังคงมีฝนฟ้าคะนองได้บางแห่ง บริเวณความกดอากาศสูงกำลังปานกลางจากประเทศจีนได้แผ่ลงมาถึงประเทศจีนตอนใต้และประเทศเวียดนามตอนบนแล้ว และจะแผ่ลงมาปกคลุมภาคตะวันออกเฉียงเหนือของประเทศไทยและทะเลจีนใต้ในช่วงวันที่ ๑๔-๑๕ มีนาคม ๒๕๖๐ ในขณะที่ประเทศไทยมีอากาศร้อนโดยทั่วไป ประกอบกับในช่วงวันที่ ๑๖-๑๙ มีนาคม ๒๕๖๐ จะมีคลื่นกระแสลมฝ่ายตะวันตกจากประเทศเมียนมาเคลื่อนเข้ามาปกคลุมบริเวณภาคเหนือและภาคตะวันออกเฉียงเหนือ ลักษณะเช่นนี้จะทำให้ประเทศไทยตอนบนเกิดพายุฤดูร้อนโดยมีพายุฝนฟ้าคะนองและลมกระโชกแรง กับมีลูกเห็บตกบางแห่ง	
การพยากรณ์อากาศรายภาค	
ภาคเหนือ	มีเมฆบางส่วน กับมีอากาศร้อนในตอนกลางวันและมีอากาศร้อนจัดในบางพื้นที่ อุณหภูมิต่ำสุด 19-24 องศาเซลเซียส

	อุณหภูมิสูงสุด 36-40 องศาเซลเซียส ลมตะวันตก ความเร็ว 10-25 กม./ชม.
ภาคกลาง	มีเมฆบางส่วน กับมีอากาศร้อนในตอนกลางวันและมีอากาศร้อนจัดในบางพื้นที่ อุณหภูมิต่ำสุด 24-26 องศาเซลเซียส อุณหภูมิสูงสุด 37-40 องศาเซลเซียส ลมตะวันออกเฉียงใต้ ความเร็ว 10-30 กม./ชม.
ภาคต.อ.เฉียงเหนือ	มีเมฆบางส่วน กับมีอากาศร้อนในตอนกลางวัน และมีอากาศร้อนจัดในบางพื้นที่ โดยมีฝนฟ้าคะนอง ร้อยละ 10 ของพื้นที่ อุณหภูมิต่ำสุด 20-26 องศาเซลเซียส อุณหภูมิสูงสุด 37-40 องศาเซลเซียส ลมตะวันออกเฉียงใต้ ความเร็ว 10-25 กม./ชม.
ภาคตะวันออก	มีเมฆบางส่วน กับมีอากาศร้อนในตอนกลางวัน โดยมีฝนฟ้าคะนอง ร้อยละ 10 ของพื้นที่ อุณหภูมิต่ำสุด 23-27 องศาเซลเซียส อุณหภูมิสูงสุด 33-38 องศาเซลเซียส ลมตะวันออกเฉียงใต้ ความเร็ว 10-30 กม./ชม. ทะเลมีคลื่นสูงประมาณ 1 เมตร
ภาคใต้ฝั่งตะวันออก	มีเมฆบางส่วน กับมีฝนฟ้าคะนอง ร้อยละ 10 ของพื้นที่ อุณหภูมิต่ำสุด 21-25 องศาเซลเซียส อุณหภูมิสูงสุด 32-37 องศาเซลเซียส ลมตะวันออกเฉียงใต้ ความเร็ว 15-30 กม/ชม. ทะเลมีคลื่นสูงประมาณ 1 เมตร
ภาคใต้ฝั่งตะวันตก	มีเมฆบางส่วน อุณหภูมิต่ำสุด 21-26 องศาเซลเซียส อุณหภูมิสูงสุด 33-37 องศาเซลเซียส ลมตะวันออกเฉียงใต้ ความเร็ว 15-30 กม/ชม. ทะเลมีคลื่นสูงประมาณ 1 เมตร

ที่มา: กรมอุตุนิยมวิทยา

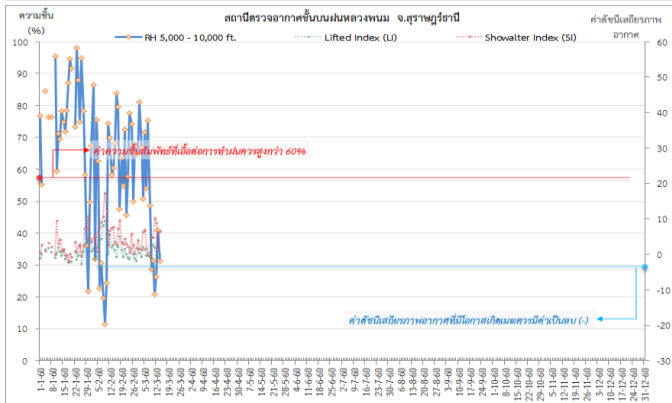
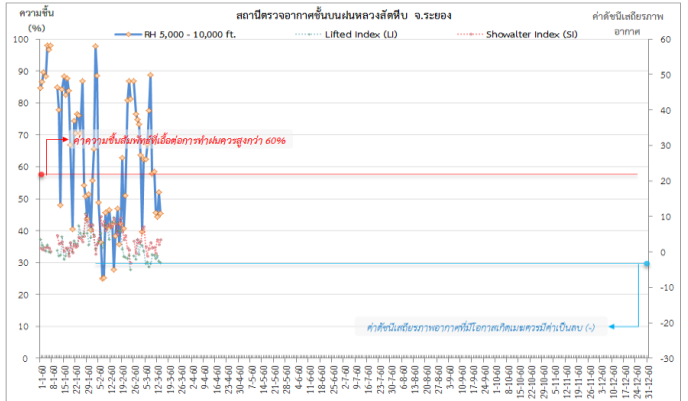
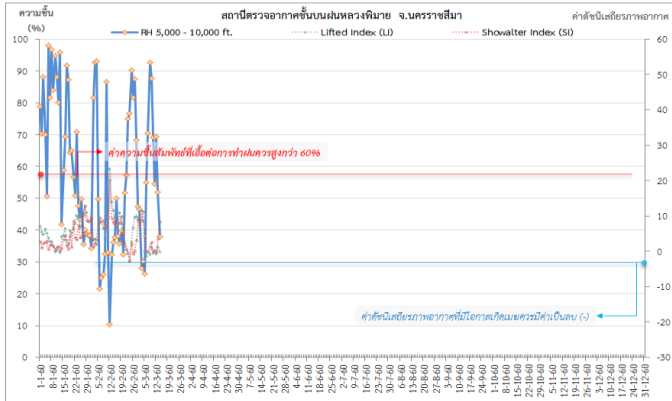
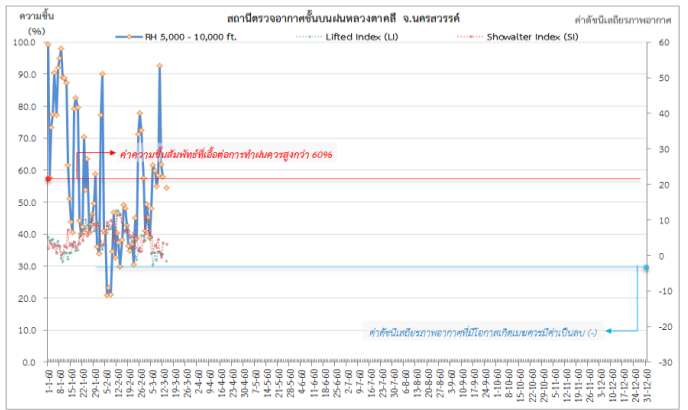
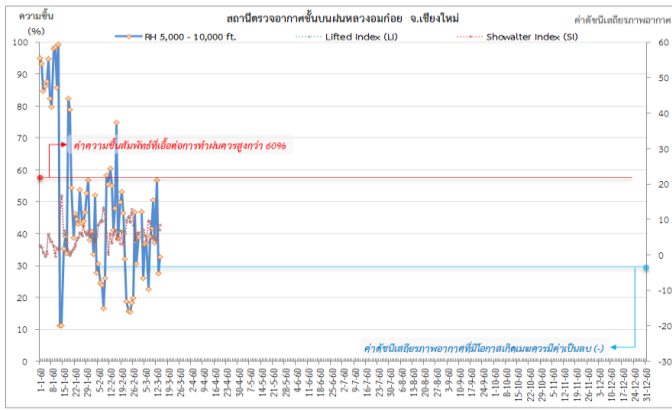
๑ ข้อมูลความชื้นจากการตรวจอากาศชั้นบน (Sounding) ระยะเวลาสูง 5,000 - 10,000 ฟุต

ภาค	สถานีตรวจอากาศ	ความชื้นสัมพัทธ์ (%)					เสถียรภาพอากาศ
		10 มี.ค.	11 มี.ค.	12 มี.ค.	13 มี.ค.	14 มี.ค.	
ภาคเหนือ	สถานีเรดาร์ฝนหลวงอมก๋อย	50.6	37.1	56.7	27.5	32.6	ไม่เสถียรภาพ
ภาคกลาง	สถานีเรดาร์ฝนหลวงตาคลี	92.6	61.8	57.9	-	54.5	เสถียรภาพ
ภาคตะวันออกเฉียงเหนือ	สถานีเรดาร์ฝนหลวงพิมาย	69.2	54.5	69.3	52.0	37.9	เสถียรภาพ
ภาคตะวันออก	สถานีเรดาร์ฝนหลวงสัจดี	58.5	45.6	44.2	52.1	45.3	เสถียรภาพ
ภาคใต้	สถานีเรดาร์ฝนหลวงพนม	31.5	20.9	26.3	40.8	31.2	ไม่เสถียรภาพ
ภาคใต้	สถานีตรวจอากาศเคลื่อนที่ประทีว	40.1	40.4	42.2	46.8	41.3	ไม่เสถียรภาพ

หมายเหตุ : สภาพอากาศมีเสถียรภาพ(Stable) หมายถึงสภาพอากาศที่มีโอกาสน้อยหรือไม่มีโอกาสในการเกิดเมฆในแนวตั้งเพื่อพัฒนาตัวกลายเป็นกลุ่มฝน

สภาพอากาศไม่มีเสถียรภาพ(Unstable) หมายถึงสภาพอากาศที่มีโอกาสเกิดเมฆในแนวตั้งและพัฒนาตัวเป็นกลุ่มฝนได้

๑ กราฟแสดงแนวโน้มความชื้นอากาศชั้นบนและดัชนีเสถียรภาพอากาศ (ระหว่างวันที่ 1 มกราคม - 14 มีนาคม 2560)



หมายเหตุ

- ระยะเวลาสูง 5,000-10,000 ฟุต เป็นระดับเพดานบินในการปฏิบัติการพลวง (ระดับฐานเมฆ)
- ความชื้นสัมพัทธ์ที่เอื้อต่อการปฏิบัติการพลวงควรมีค่าสูงกว่าร้อยละ 60 ขึ้นไป
- ดัชนีเสถียรภาพชั้นอากาศที่มีโอกาสเกิดเมฆครมมีค่าเป็นลบ (-)
- LI: Lifted Index คือค่าดัชนีเสถียรภาพชั้นอากาศระดับต่ำ
- SI: Showalter Index คือค่าดัชนีเสถียรภาพชั้นอากาศระดับกลาง

การปฏิบัติการฝนหลวงประจำวัน

๑ สรุปผลปฏิบัติการฝนหลวงประจำวัน ที่ 13 มีนาคม 2560

ภาค/หน่วยฯ	หน่วยปฏิบัติการ (หน่วย)	เครื่องบิน ผล./ทอ. (ลำ)	จำนวนเที่ยวบิน (เที่ยว)	จำนวนชั่วโมงบิน (ชั่วโมง)	ปริมาณการใช้สารฝนหลวง (ตัน/นัต)	จังหวัดที่มีการรายงานฝนตก (จำนวนจังหวัด/อ่างเก็บน้ำเป้าหมาย)
เหนือ	2	5/-	0	0:00	0.00	-/-
- เชียงใหม่	1	2/-	0	0:00	0.0	ไม่ปฏิบัติการฝนหลวง เนื่องจากเมฆคิวมูลัสในพื้นที่เป้าหมายก่อตัวเล็กน้อยและไม่พัฒนาตัว
- พิชญ์โลก	1	3/-	0	0:00	0.0	ไม่ปฏิบัติการฝนหลวง เนื่องจากเมฆคิวมูลัสในพื้นที่เป้าหมายก่อตัวเล็กน้อยและไม่พัฒนาตัว
กลาง	2	5/-	3	3:00	2.10	2/1
- นครสวรรค์	1	2/-	0	0:00	0.0	ไม่ปฏิบัติการฝนหลวง เนื่องจากเมฆในพื้นที่เป้าหมายไม่มีการพัฒนาตัว
- ลพบุรี	1	3/-	3	3:00	2.1	มีฝนตกเล็กน้อยถึงปานกลาง บริเวณพื้นที่ จ.ลพบุรี(พัฒนานิคม) จ.สระบุรี(วังม่วง มวกเหล็ก) และพื้นที่ลุ่มรับน้ำเขื่อนลำตะคอง
ตะวันออกเฉียงเหนือ	1	2/-	2	3:20	2.00	1/2
-บุรีรัมย์	1	2/-	2	3:20	2.0	มีฝนตกเล็กน้อยบางแห่ง บริเวณพื้นที่ จ.นครราชสีมา(วังน้ำเขียว ครบุรี เสิงสาง) และพื้นที่ลุ่มรับน้ำเขื่อนลำแจะ เขื่อนลำปลายมาศ
ตะวันออก	1	3/-	3	4:45	2.10	1/-
- จันทบุรี	1	3/-	3	4:45	2.1	มีฝนตกเล็กน้อยถึงปานกลางในพื้นที่ จ.ชลบุรี (หนองใหญ่ บ้านบึง บ่อทอง)
ใต้	2	4/-	3	4:00	2.10	1/1
- หัวหิน	1	3/-	3	4:00	2.1	มีฝนตกเล็กน้อยถึงปานกลางบริเวณพื้นที่ จ.ประจวบคีรีขันธ์(หัวหิน ปราณบุรี) และพื้นที่ลุ่มรับน้ำเขื่อนปราณบุรี
- หาดใหญ่	1	1/-	0	0:00	0.00	ไม่ปฏิบัติการฝนหลวง เนื่องจากกลุ่มเมฆมีการพัฒนาตัวดีแนวชายแดน และเคลื่อนตัวเข้าไปในเขตประเทศมาเลเซีย
รวม	8	19/-	11	15:05	8.30	5/4

๑ สรุปผลรวมปฏิบัติการตั้งแต่เริ่มตั้งหน่วยปฏิบัติการฝนหลวง (3 มีนาคม - 13 มีนาคม 2560)

ตั้งแต่เริ่มตั้งหน่วยปฏิบัติการฝนหลวง เมื่อวันที่ 3 มีนาคม - 13 มีนาคม 2560 มีการขึ้นปฏิบัติการฝนหลวง จำนวน 7 วัน มีวันฝนตกจากการปฏิบัติการฝนหลวงคิดเป็นร้อยละ 100 ขึ้นปฏิบัติการจำนวน 103 เที่ยวบิน (158:50 ชั่วโมงบิน) ปริมาณการใช้สารฝนหลวง 84.70 ตัน พลุซิลเวอร์ไอโอไดด์ จำนวน 29 นัต จังหวัดที่มีรายงานฝนตกรวม 18 จังหวัด และทำให้มีปริมาณน้ำไหลเข้าอ่างสะสมรวม 18.46 ล้าน ลบ.ม.

ภาค - ศูนย์/หน่วยปฏิบัติการฯ	ขึ้นบิน (วัน)	ฝนตก (วัน)	จำนวนเที่ยวบิน (เที่ยว)	จำนวนชั่วโมงบิน (ชั่วโมง)	ปริมาณสารฝนหลวง (ตัน/นัต)	จังหวัดที่มีรายงานฝนตก (ทั้งการสังเกตด้วยสายตา/การตรวจวัดด้วยเรดาร์ และเครื่องวัดน้ำฝนอัตโนมัติ)	ปริมาณน้ำไหลลงอ่างเก็บน้ำสะสม (ล้าน ลบ.ม.)

ภาค - ศูนย์/หน่วยปฏิบัติการ	ขึ้นบิน (วัน)	ฝนตก (วัน)	จำนวน เที่ยวบิน (เที่ยว)	จำนวน ชั่วโมงบิน (ชั่วโมง)	ปริมาณ สารฝนหลวง (ตัน/นัด)	จังหวัดที่มีรายงานฝนตก (ทั้งการสังเกตด้วยสายตา/การตรวจวัด ด้วยเรดาร์ และเครื่องวัดน้ำฝน อัตโนมัติ)	ปริมาณน้ำไหลลง อ่างเก็บน้ำสะสม (ล้าน ลบ.ม.)
เหนือ	2	2	10	21:55	10.00/29	3 จังหวัด	-
- เชียงใหม่ (เปิดหน่วยฯ 3 มี.ค. 60 เป็นต้นไป)	1	1	4	8:30	6.0	บริเวณที่มีฝนตก ได้แก่ จ.แพร่ (1 จังหวัด)	-
- พิชญ์โลก (เปิดหน่วยฯ 3 มี.ค. 60 เป็นต้นไป)	2	2	6	13:25	4.0/29	บริเวณที่มีฝนตก ได้แก่ จ.กำแพงเพชร จ.เพชรบูรณ์ (2 จังหวัด)	-
กลาง	6	6	32	45:50	24.80	3 จังหวัด	11.2
- นครสวรรค์ (เปิดหน่วยฯ 3 มี.ค. 60 เป็นต้นไป)	4	4	8	13:35	8.0	บริเวณที่มีฝนตก ได้แก่ จ.นครสวรรค์(1 จังหวัด)	ป่าสักฯ 11.2
- ลพบุรี (เปิดหน่วยฯ 3 มี.ค. 60 เป็นต้นไป)	5	5	24	32:15	16.8	บริเวณที่มีฝนตก ได้แก่ จ.ลพบุรี จ.สระบุรี (2 จังหวัด)	-
ตะวันออกเฉียงเหนือ	6	6	14	22:40	14.00	3 จังหวัด	0.48
- อุดรธานี (เปิดหน่วยฯ 15 มี.ค. 60 เป็นต้นไป)	-	-	-	-	-	-	ลำตะคอง 0.2 ลำพระเพลิง 0.26 ลำปลายมาศ 0.02
- บุรีรัมย์ (เปิดหน่วยฯ 3 มี.ค. 60 เป็นต้น ไป)	6	6	14	22:40	14.0	บริเวณที่มีฝนตก ได้แก่ จ.นครราชสีมา จ.มหาสารคาม จ.ร้อยเอ็ด (3 จังหวัด)	-
ตะวันออก	5	5	24	32:45	17.00	5 จังหวัด	-
- จันทบุรี (เปิดหน่วยฯ 3 มี.ค. 60 เป็นต้นไป)	5	5	24	32:45	17.0	บริเวณที่มีฝนตก ได้แก่ จ.ชลบุรี จ.จันทบุรี จ.ฉะเชิงเทรา จ.ระยอง จ.สระแก้ว (5 จังหวัด)	-
ใต้	6	6	21	32:20	16.90	4 จังหวัด	6.77
- หัวหิน (เปิดหน่วยฯ 3 มี.ค. 60 เป็นต้นไป)	5	5	19	28:15	12.9	บริเวณที่มีฝนตก ได้แก่ จ.ประจวบคีรีขันธ์ จ.เพชรบุรี จ.ราชบุรี 3 จังหวัด)	บางกลาง 5.33 แก่งกระจาน 1.44
- สงขลา (เปิดหน่วยฯ 3 มี.ค. 60 เป็นต้น ไป)	2	2	2	4:05	4.00	บริเวณที่มีฝนตก ได้แก่ จ.ยะลา (1 จังหวัด)	-

กลุ่มวิชาการปฏิบัติการฝนหลวง กองปฏิบัติการฝนหลวง กรมฝนหลวงและการบินเกษตร